

Mezium namibiensis sp. nov.
et d'autres Gibbiinae (Coleoptera, Ptinidae)
du Muséum d'Histoire naturelle de Genève

par

Xavier BELLÉS *

Avec 10 figures

ABSTRACT

Mezium namibiensis sp. nov. and other Gibbiinae (Coleoptera, Ptinidae) from the Muséum d'Histoire naturelle de Genève. — *Mezium namibiensis* sp. nov. is described from a cave in Namibia (S.W. Africa); this new species belongs to the collections of the Muséum d'Histoire naturelle de Genève and it is related to *M. gracilicorne* and *M. andreaei*, both described by Pic from South Africa. In addition, a checklist including interesting collecting data of other Gibbiinae belonging to the same museum is presented.

L'obligeance de M. le D^r Claude Besuchet, du Muséum d'Histoire naturelle de Genève, m'a permis d'étudier un petit lot de Gibbiinae appartenant aux collections de ce musée, parmi lesquels j'ai trouvé une nouvelle espèce de *Mezium* de Namibie (S.W. de l'Afrique) que je décris par la suite.

En ce qui concerne les autres espèces, toutes taxonomiquement bien connues, j'ai aussi considéré opportun de les inclure dans cette note, étant donné que les renseignements écologiques dans la nature sur les Gibbiinae sont assez rares, et que les étiquettes détaillées qui accompagnent certains de ces insectes apportent des données de récolte très intéressantes de ce point de vue.

Mezium namibiensis sp. nov. (Fig. 1)

Holotype: un ♂ de Namibie (S.W. de l'Afrique) muni de l'étiquette suivante « S.W. Africa, Albathöhle, Otavi, 30.IV.1972, P. V. Wrede-P. Strinati leg. » (Muséum d'Histoire naturelle de Genève). Paratypes: 7 exemplaires des deux sexes capturés avec le type.

* Instituto de Química Bio-Orgánica, C.S.I.C., Jorge Girona Salgado S/N, Barcelona 34, Espagne.

Long. 1,9-2,4 mm. Tête assez robuste; épistome triangulaire; yeux petits, subcirculaires et très peu convexes; antennes très longues, nettement plus longues que la longueur du corps, avec tous les articles subcylindriques à l'exception du premier et second, plus robustes et coudés. Pronotum peu transverse (longueur/largeur = 0,8, chez l'holotype); entièrement couvert d'une pubescence compacte de couleur dorée, conformant un rebord antérieur peu élevé, qui se prolonge par deux protubérances parallèles (Fig 2) atteignant le tiers postérieur. Elytres ovales, présentant de légères traces d'une ponctuation longitudinale un peu plus apparente sur le tiers antérieur (Fig. 3) et un collier

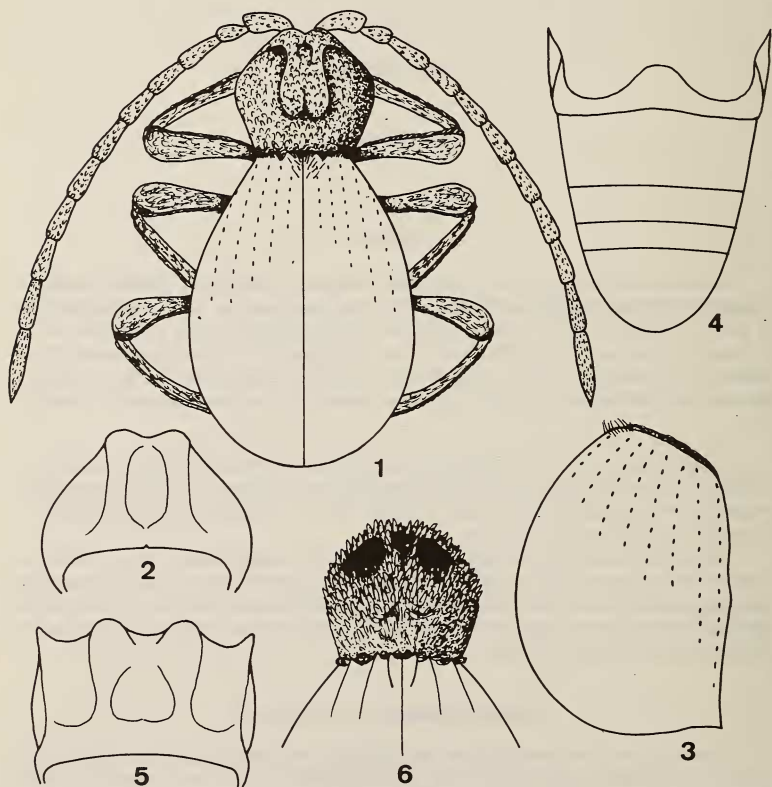


FIG. 1 à 6.

Mezium namibiensis sp. nov.: Habitus (1), pronotum en vue frontale (2), élytre en vue latérale (3) et sternites abdominaux (4). *M. gracilicorne* Pic: Pronotum en vue frontale (5). *M. andreaei* Pic: Pronotum en vue dorsale et base des élytres montrant les carénules (6).

de pubescence très peu compacte sur la base même. Partie sternale de l'abdomen avec 5 sternites visibles, le premier montrant de typiques prolongements antérolatéraux (Fig. 4). Pattes très allongées et grêles. Édéage et segment génital du mâle représentés sur les figures 7 et 8, respectivement.

REMARQUES. Par la longueur notable des antennes, par le modèle basique de l'édéage et du segment génital du mâle, ainsi que par la morphologie du premier sternite abdominal visible, cette nouvelle espèce se rapproche des *Mezium*, aussi sudafricains, *M. gracilicorne* Pic, 1902 et *M. andreaei* Pic, 1953. Mais elle s'en distingue nettement par l'absence de carénules à la base de élytres, qui sont présentes chez ces deux espèces (Fig. 6),

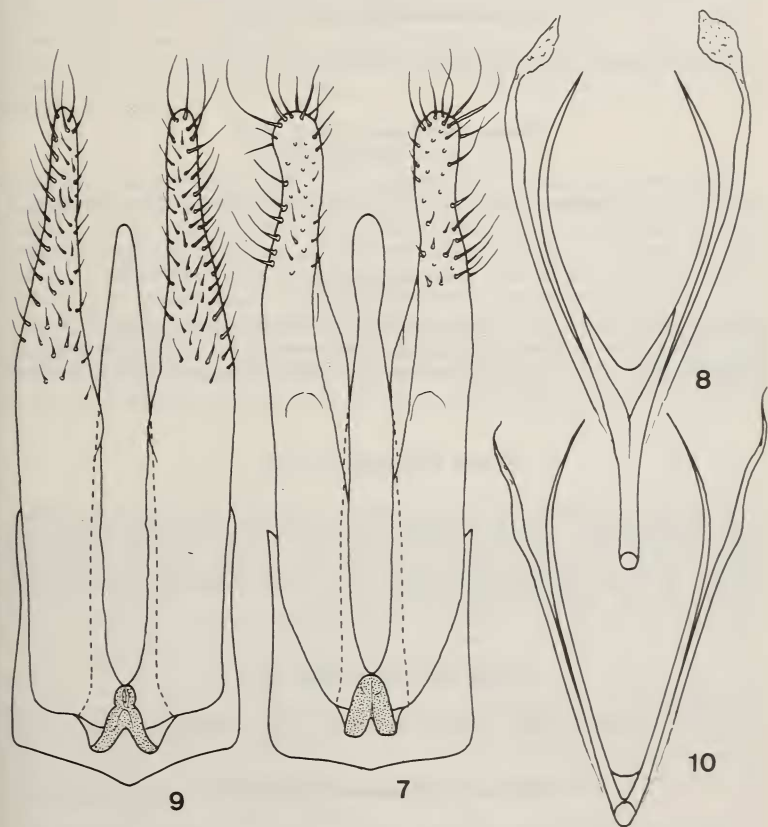


FIG. 7 à 10.

Mezium namibiensis sp. nov.: Édéage (7) et segment génital du mâle (8).
M. andreaei Pic: Édéage (9) et segment génital du mâle (10).

et par la structure sensiblement différente de l'édéage et du segment génital du mâle, comme on peut le voir par les figures (7-10) (il faut remarquer que les structures de l'armature génitale du mâle de *M. gracilicorne* sont à peu près identiques à celles de *M. andreaei* représentées sur les figures 9 et 10). Par ailleurs, le pronotum est peu transverse et montre deux protubérances (Fig. 2), tandis qu'il est bien plus transverse et avec quatre protubérances chez *gracilicorne* (Fig. 5); de plus la pubescence de cet organe est très dense et couchée chez la nouvelle espèce (Fig. 1), tandis qu'elle est bien moins dense et dressée chez *andreaei* (Fig. 6).

La localité typique, la grotte « Albatthöhle », a été décrite par STRINATI (1977).

***Mezium sulcatum* (Fabricius, 1781)**

Portugal (sans données plus précises de récolte).

***Mezium americanum* (Laporte, 1840)**

Bésil, Santa Catharina: Nova Teutonia, 27° 11' B/52° 23' L, VII-1973, 300-500 m (Plumann leg.). Espagne, îles Canaries: Gran Canaria, Barranco de Arguineguin (racines de graminées et papayer mort), 28.XII.1977 (Vit leg.); Gran Canaria, Agaete (dans des grottes), 1.1.1978 (Vit leg.); Gran Canaria, San Bartolomé (pied d'olivier), 3.I.1978 (Vit leg.); Tenerife, Santa Catalina (pied d'agave), 13.IV.1976 (Vit leg.); Gomera, Roque de Aganda (pied d'agave), 15.IV.1976 (Vit leg.). Portugal, île de Madère: Funchal (pied de palmier), 4.IV.1975 (Vit leg.); Funchal-Ajuda (tamisage), 20.VIII.1975 (Vit. leg.). Maroc, Haut Atlas: Tamhart près d'Agadir (pied opuntia), 9.IV.1974 (Besuchet leg.); Tamraght, 180 m, (tamisage dans la palmeraie), 10.IV.1974 (Besuchet leg.). Malte (sans données plus précises de récolte).

***Mezium affine* Boieldieu, 1856**

Italie, Sicile: Girgenti, 2.IV.1927. Espagne, Andalousie: Jaen, Sierra de Cazorla, 12.IV.1959 (Besuchet leg.), France: Nice, 2.II.1962 (Hervé leg.). Maroc: Aït Mehammed, Grotte du Caid, 4.IV.1974 (Thibaud et Strinati leg.); Gorges du Dadès, Grotte Ifri Qualhar, 28.VI.1982 (Barthelemy et Martin leg.). Tunisie: Jendouba, Grotte de Kef-el-Agab, 7.X.1967 (Strinati, Framier et Aellen leg.).

***Mezium giganteum* Escalera, 1914**

Maroc: Gorges du Dadès, Grotte Ouin Ifri, 2.VII.1982 (Barthelemy et Martin leg.).

***Stethomezium squamosum* Hinton, 1943**

Grande-Bretagne: Manchester University (pharmacy, on dried herbs), V-1976¹.

¹ Il s'agit sans doute d'un cas d'importation.

Gibbium psylloides (Czenpinski, 1778)

France: Camargue (Puel leg.); Savoie, Gaillard, 6-V (Maerky leg.). Italie: Macerata, VII-1953 (Battoni leg.); Genova, 29.VIII.1935; Venise (dans un hôtel), 30.VIII.1960 (Besuchet leg.).

Gibbium aequinoctiale Boieldieu, 1854

Hong Kong (sans données plus précises de récolte). Japon, Shikoku: Ehime, Ishizuchi N. Park, Mt. Ishizuchi, 1400 m, (tamisage dans la forêt de hêtres), 14.VIII.1980 (Besuchet leg.). India, Madras: Coimbatore, 1400 ft., XI-1971 (Nathan leg.); Kerala: Chembra Peak area, 2500-3500 ft., II-1970 (Nathan leg.). Sri-Lanka: North Central, Ambagaswewa, (tamisage en forêt), 3.II.1970 (Mussard, Besuchet et Löbl leg.). Turquie: Mersin, 10 km N. de Mersin, (tamisage au pied d'une paroi rocheuse), 29.IV.1978 (Besuchet et Löbl leg.).

Gibbium boieldieui Levrat, 1857

Iran, Fârs: S. de Fahlyân, 30°00'N/51°35'E, 4.IX.1975 (Senglet leg.).

REMERCIEMENTS

Je tiens encore à remercier ici M. Claude Besuchet du Muséum d'Histoire naturelle de Genève, d'avoir bien voulu me confier l'étude des Gibbiinae de ce Musée, et M. Jean Menier du Muséum national d'Histoire naturelle de Paris, pour m'avoir communiqué les types de *Mezium gracilicorne* et de *M. andreaei* de la collection Pic.

RÉSUMÉ

On présente la description d'une nouvelle espèce de *Mezium*, *M. namibiensis* sp. nov., appartenant aux collections du Muséum d'Histoire naturelle de Genève et récoltée dans une grotte en Namibie (S.W. de l'Afrique). Cette nouvelle espèce se rapproche de ses congénères *M. gracilicorne* Pic et *M. andreaei* Pic, aussi sudafricains, mais elle s'en distingue nettement par des caractères concernant la morphologie de la base des élytres, la structure de l'armature génitale du mâle et la forme et la pubescence du pronotum.

Par ailleurs, on a aussi considéré opportun d'inclure une liste des autres espèces de Gibbiinae appartenant au même Muséum, étant donné que les étiquettes détaillées qui accompagnent certains de ces insectes apportent des données de récolte intéressantes du point de vue écologique; ces espèces sont les suivantes: *Mezium sulcatum* (Fabricius), *M. americanum* (Laporte), *M. affine* Boieldieu, *M. giganteum* Escalera, *Stethomezium squamosum* Hinton, *Gibbium psylloides* (Czenpinski), *G. aequinoctiale* Boieldieu et *G. boieldieui* Levrat.

BIBLIOGRAPHIE

- PIC, M. 1902. Deux Coléoptères nouveaux du Congo Portugais. *Bull. Soc. ent. Fr.* (1902): 138-139.
- 1953. Un nouveau Coléoptère Ptinidae du Namaqualand. *Ann. Transv. Mus.* 22: 253.
- STRINATI, P. 1977. Recherches biospéologiques au sud-ouest africain. *Com. VI Symp. Espeleol. Biospeleol.*, pp. 103-104, Terrassa.
-